

ПРИНЯТО

педагогическим советом
протокол заседания № 4
от «08» апреля 2024 г.

УТВЕРЖДЕНО

Приказом Заведующего МБДОУ
ЗАТО г.Североморск д/с № 50
О.А.Кузьменко
№ 122 от «10» апреля 2024 г.

ОТЧЕТ

О РЕЗУЛЬТАТАХ САМООБСЛЕДОВАНИЯ МУНИЦИПАЛЬНОГО БЮДЖЕТНОГО ДОШКОЛЬНОГО ОБРАЗОВАТЕЛЬНОГО УЧРЕЖДЕНИЯ ЗАТО г.Североморск «ДЕТСКИЙ САД №50» за 2023 г.

Самообследование проводилось в соответствии с требованиями приказов Министерства образования и науки РФ от 14 июня 2013г. № 462 «Об утверждении Порядка проведения самообследования образовательной организацией» и от 10 декабря 2013г. № 1324 «Об утверждении показателей деятельности образовательной организации, подлежащей самообследованию».

Целью проведения самообследования ДОУ является обеспечение доступности и открытости информации о деятельности ДОУ. В процессе самообследования проводилась оценка образовательной деятельности, системы управления организации, содержания и качества подготовки воспитанников, качества кадрового, учебно-методического, материально-технической базы, функционирования внутренней системы оценки качества образования, анализ показателей деятельности ДОУ.

АНАЛИТИЧЕСКАЯ ЧАСТЬ

Общая характеристика дошкольного учреждения

Муниципальное бюджетное дошкольное образовательное учреждение ЗАТО г.Североморск «Детский сад № 50» расположен по адресу: 184606, Россия, Мурманская область, г. Североморск, ул. Адмирала Чабаненко, д. 7а.

МБДОУ ЗАТО г.Североморск д/с № 50 введен в эксплуатацию 10 октября 2011 года и рассчитан на 12 групп. Здание детского сада построено по новому проекту, двухэтажное.

МБДОУ ЗАТО г.Североморск д/с № 50 осуществляет следующие основные виды деятельности:

- реализация Основной образовательной программы дошкольного образования;
- реализация Адаптированной общей образовательной программы дошкольного образования для детей с задержкой психического развития;
- осуществление присмотра и ухода за детьми;
- реализация дополнительных общеразвивающих программ;
- предоставление дошкольного образования детям-инвалидам в дошкольном учреждении и на дому.

Образовательная деятельность ведется на основании бессрочной лицензии, выданной 17.12.2021., регистрационный № 51/46-21.

МБДОУ осуществляет так же дополнительные виды деятельности:

- оказание первичной, в том числе доврачебной, врачебной и специализированной, медико-санитарной помощи при организации и выполнении следующих работ (услуг):

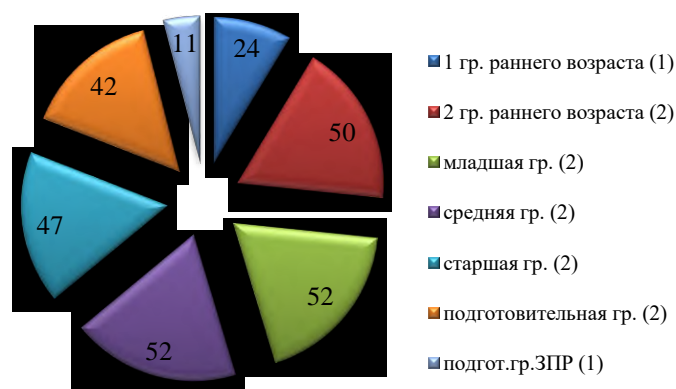
- при оказании первичной доврачебной медико-санитарной помощи в амбулаторных условиях по: вакцинации (проведению профилактических прививок);
- сестринскому делу в педиатрии;
- при оказании первичной врачебной медико-санитарной помощи в амбулаторных условиях по: вакцинации (проведению профилактических прививок);
- педиатрии.

Лицензия на осуществление медицинской деятельности от 20.03.2014. № ЛО-51-01-001106.

Учредителем МБДОУ ЗАТО г.Североморск д/с № 50 является муниципальное образование ЗАТО г. Североморск. Функции и полномочия Учредителя исполняет структурное подразделение администрации муниципального образования ЗАТО г. Североморск со статусом юридического лица – Управление образования ЗАТО г. Североморск.

В ближайшем окружении от детского сада находится Муниципальное бюджетное общеобразовательное учреждение Гимназия № 1.

Структура и количество групп в 2023 году (274 ребёнка)



В 2023 году в МБДОУ д/с № 50 функционировало 12 групп:

3 группы для детей раннего возраста:

- 1-а первая группа раннего возраста (от 1-го до 2-х лет)
- 2 вторых группы раннего возраста (от 2-х до 3-х лет)

9 групп для детей дошкольного возраста:

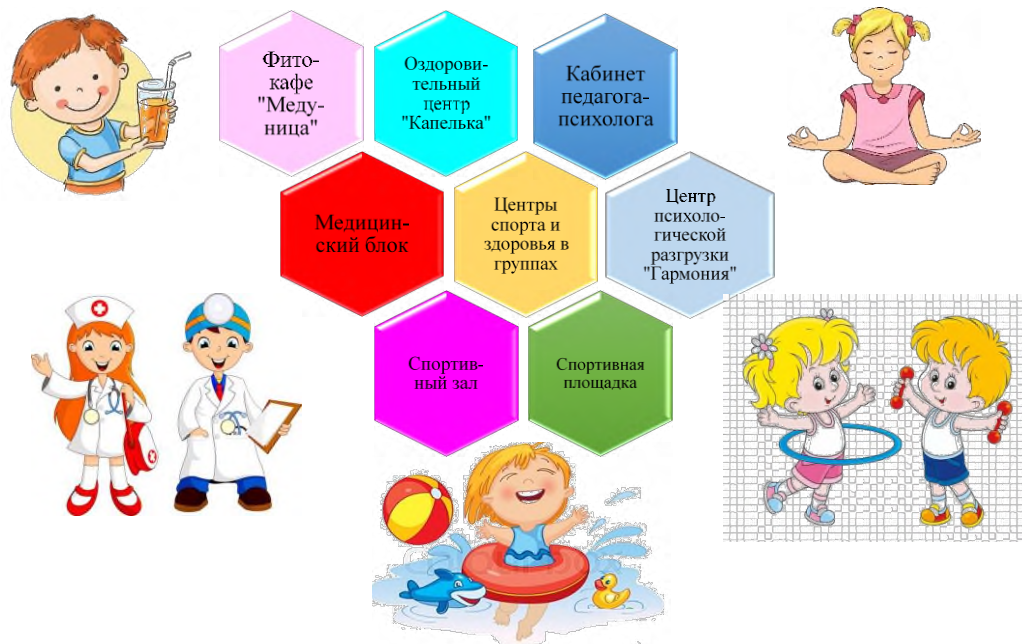
- 2 младшие группы – от 3-х до 4-х лет
- 2 средние группы – от 4-х до 5-и лет
- 2 старшие группы – от 5-и до 6-и лет
- 2 подготовительные к школе группы – от 6-и до 7-и лет
- 1 старшая группа компенсирующей направленности для детей с ЗПР – от 6-и до 7-и лет

26,6 % детей раннего возраста (до 3-х лет)

73,4 % детей дошкольного возраста (до 7-и лет)

Охрана и укрепление здоровья детей

Условия, созданные в МБДОУ ЗАТО г.Североморск «Детском саду № 50» для сохранения и укрепления здоровья воспитанников



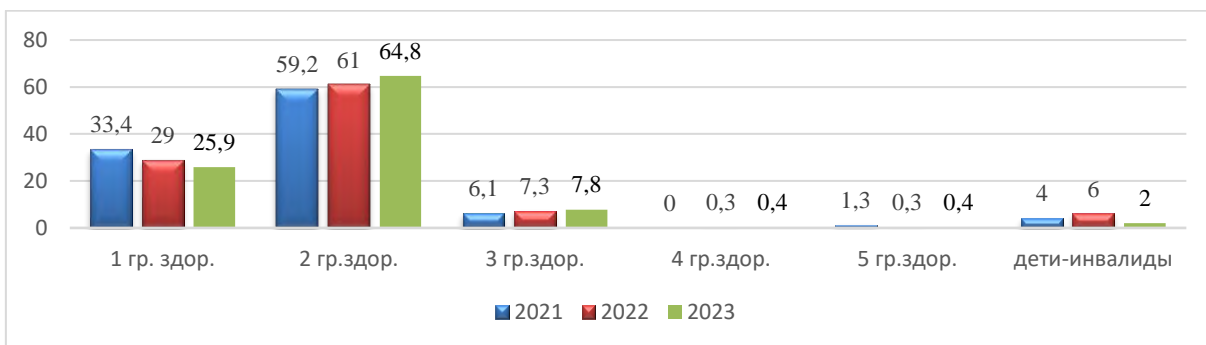
Для сохранения и укрепления здоровья детей в МБДОУ делается всё возможное, созданы условия и отработана система физкультурно-оздоровительной работы:

- Плановмерно ведётся ФОР в рамках ООП ДО и АООП ДО.
- Налажена индивидуальная работа с детьми в соответствии с их группами здоровья и имеющимися диагнозами, работа ведётся в тесном контакте с педиатром из детской поликлиники и специалистами.

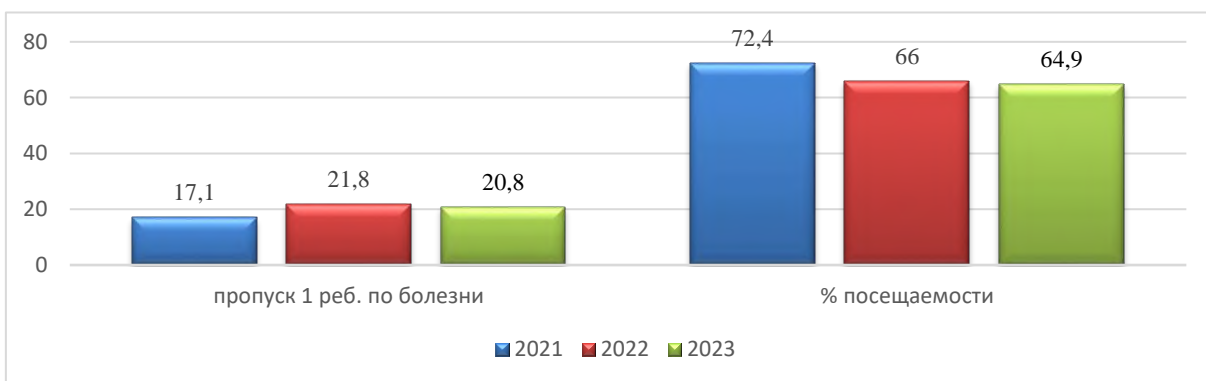
Анализ контингента воспитанников показал, что в детском саду преобладают дети со второй группой здоровья, уменьшилось количество детей с первой группой здоровья, уменьшилось количество детей-инвалидов с 6 до 2 человек.

Детский сад посещают 2 ребёнка-инвалида, один в младшей общеразвивающей группе и один в старшей группе компенсирующей направленности для детей с ЗПР «Гнёздышко».

год	2021		2022		2023	
дети с 1-й группой здоровья	105	33,4 %	80	29 %	70	25,9 %
дети со 2-й группой здоровья	186	59,2 %	173	61 %	175	64,8 %
дети с 3-й группой здоровья	19	6,1 %	21	7,3 %	21	7,8 %
дети с 4-й группой здоровья	0	0	1	0,3 %	1	0,4 %
дети с 5-й группой здоровья	4	1,3 %	1	0,3 %	1	0,4 %
Дети-инвалиды	4	1,3 %	6	2,1 %	2	0,7 %



- Чётко отслеживается взаимодействие всех специалистов ДОО, работающих в группе компенсирующей направленности для детей с ЗПР;
- Отлажена работа психолого-педагогического консилиума;
- Проводится профилактическая работа с родителями и детьми раннего возраста по профилактике заболеваний в периоды адаптации и сезонного ОРВИ и гриппа;
- Вакцинация детей и сотрудников против гриппа проводится заблаговременно;
- Проводится работа с родителями по профилактике пропусков детского сада без уважительных причин;
- Проводится работа с родителями по профилактике привода детей в детский сад с насморком и кашлем, с целью повышения осознания ответственности за здоровье детей;
- Ведётся работа по привитию детям основ ЗОЖ;
- В системе ведётся работа по закаливанию и профилактике простудных заболеваний в Центре оздоровления «Капелька»;
- Педагогом-психологом в системе ведётся работа в комнате релаксации «Гармония» с детьми и сотрудниками ДОО.
- В фитокафе «Медуница», в соответствии с графиком, ведётся приём кислородного коктейля, фито чая. Кислородный коктейль дети принимают два раза в год курсами по две недели с письменного согласия родителей (законных представителей) и согласно допуска врача-педиатра.



Намечена цель по борьбе за уменьшение заболеваемости детей в МБДОУ д/с № 50, сохранению и укреплению здоровья воспитанников:

- Усилить работу по снижению заболеваемости воспитанников и укреплению их здоровья за счёт комплексного, системного использования доступных для детского сада средств физкультурно-оздоровительной работы.

Медицинское обслуживание детей

Медицинское обслуживание детей в МБДОУ д/с № 50 обеспечивается медицинским персоналом в соответствии с требованиями действующего законодательства в сфере здравоохранения.

Медицинский персонал располагается в медицинском блоке учреждения состоящем из кабинета старших медицинских сестер, процедурного кабинета, изолятора с двумя изоляциями каждая на два места.

Для удобства семей, дети которых посещают МБДОУ д/с № 50, дошкольное учреждение оформило медицинскую лицензию на право осуществления вакцинации воспитанников. Вакцинация детей производится после осмотра врача-педиатра, медицинским персоналом проводится необходимое наблюдение за детьми после прививки.

Так же, дошкольное учреждение предоставляет возможность для осмотра детей врачом-педиатром и врачами-специалистами. Медицинский персонал курирует прохождение медицинской комиссии воспитанниками выпускных групп, для поступления в школу.

Увеличилось количество слабовидящих детей (на 3). Значительно увеличилось количество детей с нарушением и недоразвитием речи (на 21)!, количество детей с нарушениями в развитии опорно-двигательного аппарата увеличилось на 18 человек! Увеличилось количество (на 2) детей с аллергическими дерматозами. Увеличилось количество детей с другими заболеваниями, такими, как ФСШ, грыжи, невусы, гемангиомы, вальгусная установка стоп, болезни почек и половых органов, астено-невротические заболевания и др.

Год	2021	2022	2023
Слабослышащие	-	-	-
Слабовидящие	29	40	43
Нарушения опорно-двигательного аппарата	58	35	53
Нарушения речи	54	64	83
ЧДБ	-	-	-
ЗПР	10	8	11
Алергодерматозы	8	10	11
Другие заболевания	85	75	89

По результатам анкетирования, удовлетворённость медицинским обслуживанием выражают **92,1%** родителей (законных представителей) воспитанников.

Адаптация детей раннего возраста

В 2023 году все дети в группах раннего возраста успешно прошли адаптацию, за счёт правильной организации адаптационного периода. Признаков дезадаптации не выявлено.

На 20.11.2023 г.:

группа	зачислено - 74	прошли адаптацию - 65
1 гр.раннего возраста «Птенчики»	24	19
2 группа раннего возраста «Росинка»	25	22
2 группа раннего возраста «Радуга»	25	24

При подготовке к адаптационному периоду был намечен план мероприятий по сопровождению родителей и вновь прибывших воспитанников.

Цель:

1. Организация мягкого, с учетом возможностей семьи, перевода ребёнка с домашнего на общее воспитание.

2. Психолого-педагогическая помощь в построении взаимоотношений между детьми, родителями и сотрудниками ДООУ.

Помощь педагога-психолога в построении взаимоотношений между детьми, родителями и сотрудниками ДООУ решала следующие **задачи**:

1. Прогноз вероятной степени адаптации ребенка для воспитателя и родителей.
2. Разработка схемы введения ребенка в группу детского сада (постепенный приход ребенка в группу, нормирование времени по пребыванию ребенка и родителей в группе).
3. Мотивирование родителей на консультирование с педагогами и психологом по вопросам адаптации и воспитания ребенка.
4. Консультирование педагогов по вопросам адаптации.
5. Сопровождение педагогического процесса педагогом – психологом с целью оказания помощи всем его участникам (воспитателям, младшим воспитателям, воспитанникам, родителям) в установлении обоюдного контакта.
6. Анализ адаптационных листов и анкет родителей.

Работа с родителями

Родителям была предложена анкета-прогноз “Психолого-педагогические параметры определения готовности поступления ребенка в дошкольное учреждение” (Печора К.Л.). Отвечая на вопросы, взрослые оценивали степень готовности ребенка к новым условиям на основе своих наблюдений и семейного опыта.

Прогноз адаптации:

Готов к поступлению в детский сад - 55-40. баллов Ребёнок бодр, активен; помощь взрослого минимальна.

Условно готов - 39-24 балла. Настроение и поведение ребёнка изменчивы; необходима помощь и эмоциональная поддержка взрослого при смене режимных моментов и организации игр.

Не готов - 23-16 баллов. Необходима постоянная помощь ребёнку при осуществлении всех видов деятельности. Необходима консультация психолога для определения мер поддержки и единого направления помощи Вам и вашему малышу.

100% анкет дал позитивный прогноз адаптации детей к ДООУ.

Баллы анкет родителей I раннего возраста «Птенчики» находятся в диапазоне от 43 до 49. Оценка анкет демонстрирует бодрое и активное отношение детей и родителей к детскому саду и собственному развитию.

Баллы анкет родителей II раннего возраста «Росинка» находятся в диапазоне от 42 до 57. Оценка анкет свидетельствует о готовности воспитанников к поступлению в сад с минимальной помощью взрослого.

Баллы анкет родителей II раннего возраста «Радуга» находятся в диапазоне от 45 до 55. Воспитанники по мнению родителей, а затем и педагогов группы готовы к поступлению в сад с минимальной помощью взрослого.

Информация, полученная из дополнительной анкеты, дает представление педагогам и психологу детского сада о личностных особенностях ребенка, о чертах семейного воспитания.

Полученные в результате анкетирования сведения, помогают педагогам и психологу ДООУ оказывать психолого-педагогическую помощь родителям и детям в период адаптации, выстраивать адекватную линию общения с ребёнком и родителями.

На собраниях в каждой группе раннего возраста родители были ознакомлены:

- с возрастными особенностями адаптации;
- с особенностями психофизического развития в возрасте от 1,5 до 3 лет;
- с рекомендуемым стилем поведения в адаптационный период.

Педагогом-психологом в ходе наблюдения воспитанников в свободной деятельности и в режимных моментах было отмечено развитие социальных навыков воспитанников по следующим параметрам:

- уверенность в себе;
- самостоятельность, инициатива;

- способность устанавливать отношения со взрослыми;
- эмоциональная чувствительность;
- усвоение простейших норм и правил поведения в коллективе.

На основе анализа результатов наблюдения были проведены беседы и консультации с родителями воспитанников и педагогами групп по осуществлению индивидуального подхода к ребенку.

В процессе адаптации детей к ДОО психологом заполнялись адаптационные листы на каждого воспитанника, которые включали в себя наблюдение следующих параметров в поведении детей:

- Эмоциональное состояние ребенка.
- Социальные контакты.
- Сон ребенка.
- Аппетит ребенка.

Анализируя информацию, были определены поведенческие реакции детей и характер адаптации.

уч.год	прошли адаптацию	лёгкая	средняя	усложнённая	дезадаптация
2021-2022	58	57 %	31 %	12 %	0
2022-2023	58	64 %	36 %	0	0
2023-2024	65	46 %	37 %	17 %	0



Выводы: все воспитанники успешно адаптировались к условиям ДОО. Деадаптация у воспитанников групп раннего возраста не выявлена.

Для детей с низким уровнем адаптации для облегчения привыкания к условиям детского сада, разработаны **рекомендации:**

1. Осуществлять психолого-педагогическое наблюдение и сопровождение детей раннего возраста.

Сроки: в течение учебного года.

2. Организовать адаптационные игры и занятия с детьми.

Сроки: октябрь – март.

3. Осуществлять психолого-педагогическое сопровождение работы воспитателей в рамках их работы с воспитанниками, имеющими проблемы в поведенческой и эмоциональной сферах.

Сроки: в течение учебного года.

4. Проводить консультации для воспитателей в целях психолого-педагогического просвещения.

Сроки: в течение учебного года.

5. Осуществлять индивидуальное консультирование с родителями по запросу.

Сроки: в течение учебного года.

6. Проводить консультации в рамках работы родительского клуба «Аистенок» в целях психолого - педагогического просвещения.

Сроки: в течение учебного года.

7. Оформлять папки-ширмы с консультациями в родительском уголке.

Сроки: в течение учебного года.

Особенности организации образовательного процесса

Содержание образования и организация образовательной деятельности определяется:

- Основной образовательной программой дошкольного образования Муниципального бюджетного дошкольного образовательного учреждения ЗАТО г.Североморск «Детского сада № 50».

- Адаптированной образовательной программой дошкольного образования для детей с задержкой психического развития МБДОУ ЗАТО г.Североморск «Детского сада № 50».

Программы разработаны в соответствии с основными нормативно-правовыми документами, регламентирующими функционирование системы дошкольного образования в Российской Федерации.

В основу Программ положена концепция психологического возраста как этапа, стадии детского развития, характеризующегося своей структурой и динамикой.

Организация деятельности взрослых и детей по реализации и освоению Программ осуществляется в двух основных моделях организации образовательного процесса – совместной деятельности взрослого и детей, а так же в самостоятельной деятельности детей.

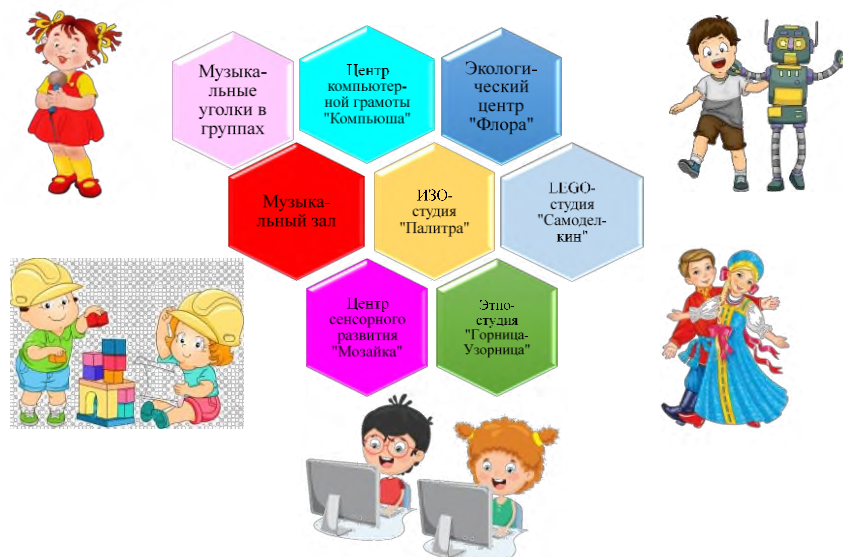
Решение образовательных задач в рамках первой модели – совместной деятельности взрослого и детей - осуществляется как в виде непосредственно образовательной деятельности (не сопряженной с одновременным выполнением педагогами функций по присмотру и уходу за детьми), так и в виде образовательной деятельности, осуществляемой в ходе режимных моментов (решение образовательных задач сопряжено с одновременным выполнением функций по присмотру и уходу за детьми – утренним приемом детей, прогулкой, подготовкой ко сну, организацией питания и др.).

Непосредственно образовательная деятельность реализуется через организацию различных видов детской деятельности (игровой, двигательной, познавательно-исследовательской, коммуникативной, продуктивной, музыкально-художественной, трудовой, а также чтения художественной литературы) или их интеграцию с использованием разнообразных форм и методов работы, выбор которых осуществляется педагогами самостоятельно в зависимости от контингента детей, уровня освоения Программы и решения конкретных образовательных задач.

Проведение занятий как основной формы организации учебной деятельности детей (учебной модели организации образовательного процесса) используется в возрасте не ранее 6 лет.

Условия осуществления образовательного процесса

Условия, созданные в МБДОУ ЗАТО г.Североморск «Детском саду № 50» для ОБРАЗОВАНИЯ и РАЗВИТИЯ детей



**Дополнительные условия, созданные в МБДОУ ЗАТО г.Североморск «Детском саду № 50»
для ОБРАЗОВАНИЯ и РАЗВИТИЯ детей**

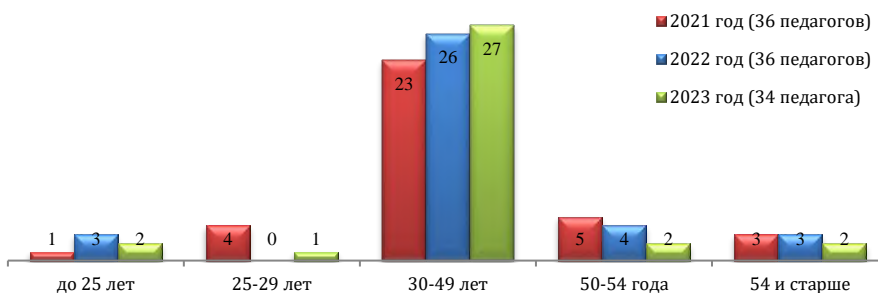


Кадровое обеспечение реализации образовательных программ МБДОУ д/с № 50

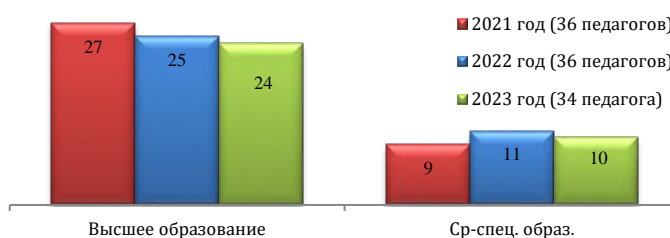
Учреждение полностью укомплектовано педагогическими кадрами:

- ✚ 24 воспитателя
- ✚ учитель-логопед
- ✚ учитель-логопед Логопункта
- ✚ учитель-дефектолог
- ✚ педагог-психолог
- ✚ 2 инструктора по физическому воспитанию
- ✚ 2 музыкальных руководителя
- ✚ воспитатель по изобразительной деятельности и легио-конструированию
- ✚ воспитатель Центра игровой поддержки

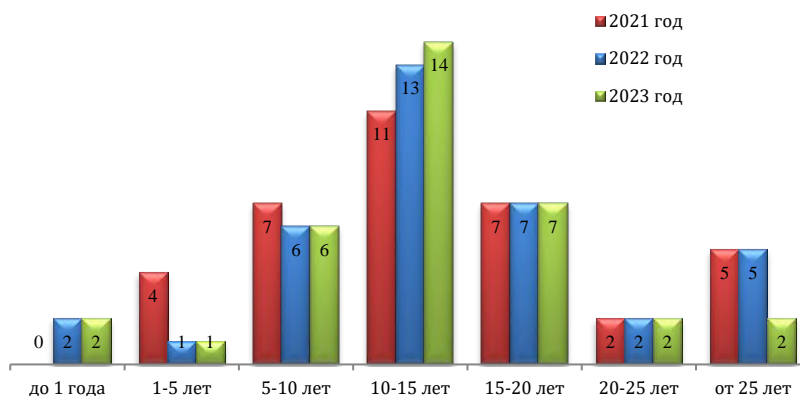
Возраст педагогов



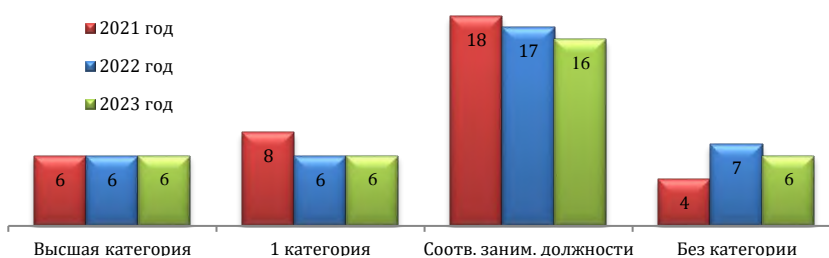
Уровень образования педагогов



Педагогический стаж



Квалификация педагогов



% педагогов, прошедших плановую курсовую подготовку



УРОВЕНЬ ОСВОЕНИЯ ООП и АООП ДОШКОЛЬНОГО ОБРАЗОВАНИЯ ВЫПУСКНИКАМИ МБДОУ ЗАТО г.Североморск д/с № 50 по итогам 2022 - 2023 учебного года

Год	Выпущено в школу		Реализуемая программа	Уровень освоения выпускниками реализуемой программы							
	Кол-во детей	% от общего кол-ва детей		высокий		средний		низкий		ниже низкого	
				кол-во детей	%	кол-во детей	%	кол-во детей	%	кол-во детей	%
2020 - 2021	52	16	Основная образовательная программа дошкольного образования	15	28,4	35	67,3	2	7,7	0	0
2021 - 2022	56	17,8		38	67,9	18	32,1	0	0	0	0
2022-2023	63	22,3		28	44,4	32	50,8	3	4,8	0	0
2020 - 2021	5	1,5	Адаптированная основная образовательная программа дошкольного образования для детей с задержкой психического развития	0	0	3	60	1	20	1	20
2021 - 2022	8	2,5		0	0	2	25	1	12,5	5	62,5
2022 - 2023	4	1,4		0	0	2	50	0	0	2	50

**УРОВЕНЬ ОСВОЕНИЯ
ПРОГРАММ ДОПОЛНИТЕЛЬНОГО ОБРАЗОВАНИЯ**
в рамках Основной образовательной программы дошкольного образования
ВЫПУСКНИКАМИ МБДОУ ЗАТО г.Североморск «Детский сад № 50»
по итогам 2022-2023 учебного года

Направление деятельности	Наименование дополнительных услуг	Программы дополнительного образования	Охват детей		Уровень освоения программ			
			кол-во	% от общего кол-ва	У	УЧ	НУ	НН
Естественно-научное	Кружок «В стране «Компьютерии»» Руководитель: воспитатель ЦИПР Малева Н.В. (познавательно-исследовательская деятельность)	Программа дополнительного образования «В стране «Компьютерии»» (Модифицированная программа обучения детей компьютерной грамоте, составленная на базе методических рекомендаций к курсу информатики для дошкольников комплексной программы «Детский сад - 2100» «Всё по полочкам», М.:Баласс, 2010) А.В.Горячевой, Н.В.Ключ.	53 (2 подг., ЗПР)	18,7 %	31 (58.4%)	18 (34%)	2 (3,8%)	2 (3,8%)
Физкультурно-оздоровительное	Кружок «Остров тренажёров» Руководитель: инструктор по физической культуре Лаврентьева М.И. (двигательная деятельность)	Программа дополнительного образования детей «Остров тренажёров» (Модифицированная спортивно-оздоровительная программа, созданная на базе программно-методических материалов Н.Ч.Железняк «Занятия на тренажёрах в детском саду» - М.: Издательство «Скрипторий 2003», 2009.)	12	4,2 %	11 (92 %)	1 (8 %)	0	0

**УРОВЕНЬ ОСВОЕНИЯ
ПРОГРАММ ДОПОЛНИТЕЛЬНОГО ОБРАЗОВАНИЯ**
в рамках Персонафицированного дополнительного образования (ПФДО)
ВЫПУСКНИКАМИ МБДОУ ЗАТО г.Североморск «Детский сад № 50»
по итогам 2022-2023 учебного года

На платной основе

Направление деятельности	Наименование дополнительных услуг	Программы дополнительного образования	Охват детей		Уровень освоения программ			
			кол-во	% от общего кол-ва	У	УЧ	НУ	НН
Техническое	Кружок «Роботека Самodelкина» Руководитель: воспитатель Хирная Ю.А. (конструктивная деятельность)	Дополнительная общеразвивающая программа технической направленности «РОБОТЕКА САМОДЕЛКИНА» обучение началам робототехники для детей старшего дошкольного возраста (6-7 лет) срок реализации 1 год	22 (2 группы)	7,8 %	11 (50 %)	10 (45,5 %)	1 (4,5%)	0

СТРУКТУРНОЕ ПОДРАЗДЕЛЕНИЕ ЦЕНТР ИГРОВОЙ ПОДДЕРЖКИ РЕБЁНКА

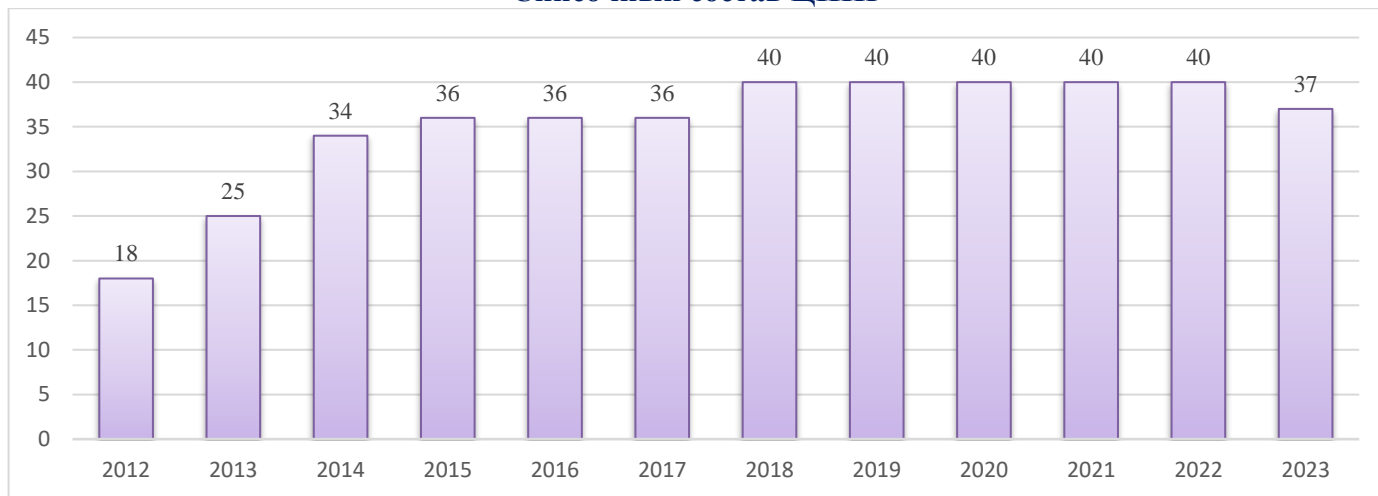
В МБДОУ ЗАТО г.Североморск д/с № 50 создан Центр игровой поддержки ребёнка. Центр осуществляет психолого – педагогическую деятельность, направленную на всестороннее развитие детей в возрасте от 10 месяцев до 3-х лет на основе современных методов организации игровой деятельности.

Цель создания ЦИПР – развитие детей раннего возраста на основе использования в практике воспитания современных игровых технологий, оказание психолого – педагогической помощи родителям, адаптация ребёнка к поступлению в дошкольное образовательное учреждение.

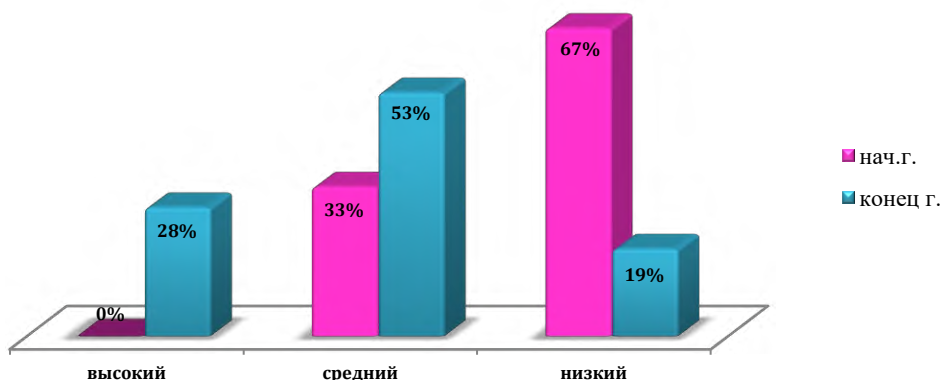
Основными задачами ЦИПР являются:

- оказание содействия в социализации детей раннего дошкольного возраста на основе организации игровой деятельности;
- обучение родителей (законных представителей) выбору оптимальных методов и средств по развитию детей с ограниченными возможностями здоровья;
- обучение родителей (законных представителей) и специалистов дошкольных образовательных учреждений способам применения различных видов игровых средств обучения, организация на их основе развивающих игр и игрового взаимодействия с детьми;
- разработка индивидуальных программ игровой поддержки и организации психолого – педагогического сопровождения ребёнка;
- консультирование родителей (законных представителей) по созданию развивающей среды в условиях семейного воспитания;
- ознакомление родителей и специалистов дошкольных образовательных учреждений с современными видами игровых средств обучения.

Списочный состав ЦИПР



Мониторинг освоения программы ЦИПР «Аистята» в 2023 г.



СТРУКТУРНОЕ ПОДРАЗДЕЛЕНИЕ ЛОГОПЕДИЧЕСКИЙ ПУНКТ

На Логопедический пункт в течении года было зачислено 25 детей (преимущество у детей подготовительных к школе групп), остальным детям оказывалась консультативная и практическая помощь в течении учебного года.

Данные	Количество детей	% соотношение
Общее количество детей	25	100%
Из них зачислено:	25	
С ОНР IV ур.р.р.	0	0%
ФФНР	10	40%
ФНР	15	60%
Из них с дизартрией	0	0%

УРОВЕНЬ ОСВОЕНИЯ

Рабочей программы «Коррекция речевых нарушений на логопедическом пункте ДОО у детей старшего дошкольного возраста (Составлена на основе «Программы логопедической работы по преодолению фонетико-фонематического недоразвития у детей» Т.Б. Филичевой, Г.В. Чиркиной, Т.В. Тумановой, С.А. Мироновой, А.В. Лагутиной).

ПО ИТОГАМ 2022-2023 УЧЕБНОГО ГОДА

Выпущено в школу		Уровень освоения выпускниками реализуемой программы					
Количество детей	% от общего количества детей в МБДОУ д/с № 50	Высокий		Средний		Низкий	
		Кол-во детей	%	Кол-во детей	%	Кол-во детей	%
25	9,1 %	17	68 %	5	20 %	3	12%

ОРГАНИЗАЦИЯ ВЗАИМОДЕЙСТВИЯ С СОЦИАЛЬНЫМИ ПАРТНЕРАМИ

Педагогический коллектив МБДОУ взаимодействует с социокультурными объектами по обеспечению единства культурного и образовательного пространства. Взаимодействие осуществляется со следующими организациями в рамках договоров о сотрудничестве и планов мероприятий:

- МБОУ гимназия №1
- МБОУДОД ДМЦ им. В. Пикуля
- МБУК «Североморская центральная детская библиотека»
- МБУК «Североморский музейно – выставочный комплекс»
- МБОУ ДОД ДЮСШ – 3
- МБОУ ДХШ

РАБОТА С РОДИТЕЛЯМИ (ЗАКОННЫМИ ПРЕДСТАВИТЕЛЯМИ)

В основу совместной деятельности семьи и дошкольного учреждения заложены следующие принципы:

- открытость дошкольного учреждения для родителей;
- систематичность и постоянство взаимодействия;
- взаимное доверие и уважение во взаимоотношениях педагогов и родителей;
- дифференцированный подход к каждой семье.

Задачи ДОУ по работе с семьями воспитанников:

1. Формирование психолого - педагогических знаний родителей.
2. Изучение запросов, потребностей и уровня удовлетворённости родителей ДОУ в области предоставляемых образовательных услуг.
3. Приобщение родителей к участию в жизни ДОУ.
4. Оказание помощи семьям воспитанников в развитии, воспитании и обучении детей.
5. Изучение и пропаганда лучшего семейного опыта.
6. Развитие творческого потенциала семей воспитанников.

Формы взаимодействия с семьями воспитанников ДОУ:

- Родительские собрания групп (вводно-организационные, организационные, тематические, итоговые и т.п.)
- Общие родительские собрания
- Информирование и обратная связь через сайт ДОУ
- Проекты
- Акции
- Конкурсы
- Клуб «Заинтересованных родителей»
- Походы и экскурсии
- Творческие мастерские (оформление выставок семейного творчества, семейных коллекций, мини-музеев и т.д.)
- Индивидуальные консультации (по запросам родителей или инициативе педагога)
- Оформление наглядной информации (буклеты, брошюры, стенды, газеты, папки-передвижки, фотовыставки и т.д.)

В 2023 году удалось организовать традиционные мероприятия с привлечением родителей и воспитанников:

- День открытых дверей
- «Мир полон доброты» - ежегодный концерт
- «LEGO страна» - выставка конструкторов нового поколения
- «Вот какой огород!»
- «Весенняя капель», «Осенние чудеса», «Как мы лето провели» - выставки творческих работ.

Были проведены в онлайн режиме (WhatsApp, Zoom, VK, Yandex Forms)

- Анкетирование «Удовлетворённость работой учреждения»
- Анкетирование «Педагогический рейтинг» (воспитатель глазами родителей)

По результатам анкетирования родителей (законных представителей), удовлетворены:

- материально-техническим оснащением детского сада – **98,7 %**
- доступностью для детей – инвалидов и лиц с ОВЗ - **98,9 %**
- доступностью информации о работе учреждения – **98,9 %**
- качеством присмотра и ухода за детьми – **98,3 %**
- качеством образовательной деятельности – **95,4 %**

99,4 % респондентов, отмечают, что работники организации доброжелательны и вежливы.

93,8 % готовы рекомендовать детский сад родственникам и знакомым.

ОРГАНИЗАЦИЯ ПИТАНИЯ

Питание является одним из важнейших факторов, который повышает сопротивляемость организма к заболеваниям, благотворно влияет на физическое и нервно-психическое развитие детей, способствует повышению работоспособности и успеваемости, умственному развитию, создает условия для адаптации ребенка к окружающей среде. В МБДОУ ЗАТО г.Североморск д/с № 50, организовано 5-и разовое питание согласно 10-дневному меню и организации режима дня в

соответствии с возрастом. Ассортимент блюд и кулинарных изделий, на основе которого сформировано примерное меню МБДОУ ЗАТО г.Североморск д/с № 50, включает в себя только те блюда, которые по своим рецептурам и технологии приготовления соответствуют научно обоснованным гигиеническим требованиям к питанию детей дошкольного возраста.

В соответствии с состоянием здоровья детей и рекомендациями педиатра вводятся замены продуктов питания для детей с аллергическими заболеваниями.

Основными принципами организации питания в МБДОУ являются:

- Максимальное разнообразие пищевых рационов, которое достигается путем использования достаточного ассортимента продуктов и различных способов кулинарной обработки.
- Соответствие энергетической ценности рациона энергозатратам ребенка.
- Сбалансированность в рационе всех заменимых и незаменимых пищевых веществ.
- Правильная технологическая и кулинарная обработка продуктов, направленная на сохранность их исходной пищевой ценности, а также высокие вкусовые качества блюд.
- Учёт индивидуальных особенностей питания детей с отклонениями в состоянии здоровья.
- Оптимальный режим питания, обстановка, формирующая у детей навыки культуры приема пищи.
- Соблюдение гигиенических требований к организации питания детей.

По результатам анкетирования, удовлетворённость качеством организации питания выразили 89,2 % родителей (законных представителей) воспитанников.

ОБЕСПЕЧЕНИЕ БЕЗОПАСНОСТИ ВОСПИТАННИКОВ

В ДОУ обеспечено выполнение требований федеральных законов о технических регламентах и нормативных документов по пожарной безопасности, выполнение которых предусмотрено для противопожарной защиты данного класса функциональной пожарной опасности.

Здание оборудовано системой автоматической пожарной сигнализации, оповещения о пожаре, с дублированием сигнала на пульт пожарной охраны без участия работников объекта.

Система оповещения в месте массового пребывания людей является автономной, не совмещенной с ретрансляционными технологическими системами.

На каждом из этажей в исправном состоянии первичные средства пожаротушения: огнетушители и пожарный кран.

В соответствии с требованиями постановления Правительства Российской Федерации от 02 августа 2019 года №1006 «Об утверждении требований к антитеррористической защищенности объектов (территорий) Министерства просвещения Российской Федерации и объектов (территорий), относящихся к сфере деятельности Министерства просвещения Российской Федерации, и формы паспорта безопасности этих объектов (территорий)», разработан и утвержден Паспорт безопасности учреждения.

МБДОУ оборудовано системой охранного видеонаблюдения, которая включает в себя наружные и внутренние камеры видеонаблюдения. В наличии и исправном состоянии кнопки экстренного вызова вневедомственной охраны, заключен договор с организацией, осуществляющей вневедомственную охрану, на оперативное прибытие охраны в случае срабатывания «тревожной» кнопки.

Разработан Паспорт дорожной безопасности.

Своевременно производятся необходимые инструктажи и обучение персонала по выполнению норм охраны труда, техники безопасности, пожарной безопасности, антитеррористической безопасности, гражданской обороны.

Организовано дежурство сторожей в ночное время и выходные дни.

Территория МБДОУ освещена, регулярно осматривается на предмет безопасности, подъездные пути закрыты.

Для усиления антитеррористической безопасности МБДОУ ЗАТО г.Североморск д/с № 50 были проведены следующие мероприятия:

1. При наличии 9-ти входов-выходов в учреждение, был организован вход-выход в учреждение в одну дверь.

2. В зоне центрального входа был оборудован «Пост охраны».
3. «Пост охраны» оборудован дополнительным монитором транслирующим видеосъемку системы видеонаблюдения учреждения, «тревожной» кнопкой вызова группы оперативного реагирования.
4. Введена в штатное расписание учреждения должность «вахтер».
5. Пропуск в учреждение осуществляется на основании «Положение об организации контрольно-пропускного режима».

По результатам анкетирования, удовлетворённость качеством обеспечения безопасного пребывания в детском саду выразили **96,6 %** родителей (законных представителей) воспитанников.

В рамках проведения **НЕЗАВИСИМОЙ ОЦЕНКИ КАЧЕСТВА** условий осуществления образовательной деятельности было опрошено 324 получателей услуг, из них 34 респондента - методом очного опроса по месту нахождения организации, 290 респондентов - методом онлайн анкетирования. Официальный сайт учреждения, который был проанализирован в ходе проведения независимой оценки: дс50.рф

Итоговый показатель оценки качества условий осуществления образовательной деятельности составляет **93** балла и занимает:

- **28** место из **225** в рейтинге организаций в сфере образования Мурманской области;
- **3** место из **18** в рейтинге организаций в сфере образования ЗАТО г.Североморск.

В таблице ниже представлены оценки организации по общим критериям качества условий оказания услуг.

Таблица 1

№	Показатели оценки качества	Баллы
1	Критерий «Открытость и доступность информации об организации»	97,3
2	Критерий «Комфортность условий предоставления услуг»	98,3
3	Критерий «Доступность услуг для инвалидов»	69
4	Критерий «Доброжелательность, вежливость работников организации»	98,8
5	Критерий «Удовлетворенность условиями оказания услуг»	98,3

МБДОУ ЗАТО г. Североморск д/с № 50, на основании независимой экспертной оценки и общественного мнения, внесен в реестр ведущих образовательных учреждений Российской Федерации, что подтверждает надежность и качество образовательной деятельности <https://обпросреестр.рф/lidery-obrazovaniya-202/>



ФИНАНСОВО-ЭКОНОМИЧЕСКАЯ ДЕЯТЕЛЬНОСТЬ
Расходы МБДОУ ЗАТО г.Североморск д/с № 50 в 2023 году

Наименование показателей	2023 год
Расходы организации - всего	96080047,24
в том числе: оплата труда	71334901,40
услуги связи	71952,74
транспортные услуги	---
коммунальные услуги	4711642,44
услуги по содержанию имущества	1870624,87
прочие работы, услуги	1082988,73
пособия по социальной помощи населению	---
прочие расходы	5594548,06
увеличение стоимости основных средств	1244290,68
увеличение стоимости материальных запасов	6766065,95

ПОКАЗАТЕЛИ
ДЕЯТЕЛЬНОСТИ ДОШКОЛЬНОЙ ОБРАЗОВАТЕЛЬНОЙ ОРГАНИЗАЦИИ,
ПОДЛЕЖАЩЕЙ САМООБСЛЕДОВАНИЮ
за 2023 год

№ п/п	Показатели	Единица измерения
1.	Образовательная деятельность	
1.1	Общая численность воспитанников, осваивающих образовательную программу дошкольного образования, в том числе:	274 человека
1.1.1	В режиме полного дня (8 - 12 часов)	274 человека
1.1.2	В режиме кратковременного пребывания (3 - 5 часов)	0
1.1.3	В семейной дошкольной группе	0
1.1.4	В форме семейного образования с психолого-педагогическим сопровождением на базе дошкольной образовательной организации	0
1.2	Общая численность воспитанников в возрасте до 3 лет	74 человек
1.3	Общая численность воспитанников в возрасте от 3 до 8 лет	200 человека
1.4	Численность/удельный вес численности воспитанников в общей численности воспитанников, получающих услуги присмотра и ухода:	274 человек/ 100 %
1.4.1	В режиме полного дня (8 - 12 часов)	274 человек/

		100 %
1.4.2	В режиме продленного дня (12 - 14 часов)	0
1.4.3	В режиме круглосуточного пребывания	0
1.5	Численность/удельный вес численности воспитанников с ограниченными возможностями здоровья в общей численности воспитанников, получающих услуги:	12 человек/ 4,4 %
1.5.1	По коррекции недостатков в физическом и (или) психическом развитии	12 человек/ 4,4 %
1.5.2	По освоению образовательной программы дошкольного образования	12 человек/ 4,4 %
1.5.3	По присмотру и уходу	12 человек/ 4,4 %
1.6	Средний показатель пропущенных дней при посещении дошкольной образовательной организации по болезни на одного воспитанника	20,8
1.7	Общая численность педагогических работников, в том числе:	34 человека
1.7.1	Численность/удельный вес численности педагогических работников, имеющих высшее образование	22 человека/ 64,7 %
1.7.2	Численность/удельный вес численности педагогических работников, имеющих высшее образование педагогической направленности (профиля)	22 человека/ 64,7 %
1.7.3	Численность/удельный вес численности педагогических работников, имеющих среднее профессиональное образование	12 человек/ 35,3 %
1.7.4	Численность/удельный вес численности педагогических работников, имеющих среднее профессиональное образование педагогической направленности (профиля)	12 человек/ 35,3 %
1.8	Численность/удельный вес численности педагогических работников, которым по результатам аттестации присвоена квалификационная категория, в общей численности педагогических работников, в том числе:	12 человек/ 35,3 %
1.8.1	Высшая	6 человек/ 17,6 %
1.8.2	Первая	6 человек/ 17,6 %
1.9	Численность/удельный вес численности педагогических работников в общей численности педагогических работников, педагогический стаж работы которых составляет:	34 человека/ 100 %
1.9.1	До 5 лет	3 человека/

		8,8 %
1.9.2	Свыше 30 лет	3 человека/ 8,8 %
1.10	Численность/удельный вес численности педагогических работников в общей численности педагогических работников в возрасте до 30 лет	3 человек/ 8,8 %
1.11	Численность/удельный вес численности педагогических работников в общей численности педагогических работников в возрасте от 55 лет	3 человека/ 8,8 %
1.12	Численность/удельный вес численности педагогических и административно-хозяйственных работников, прошедших за последние 5 лет повышение квалификации/профессиональную переподготовку по профилю педагогической деятельности или иной осуществляемой в образовательной организации деятельности, в общей численности педагогических и административно-хозяйственных работников	38 человек/ 100 %
1.13	Численность/удельный вес численности педагогических и административно-хозяйственных работников, прошедших повышение квалификации по применению в образовательном процессе федеральных государственных образовательных стандартов в общей численности педагогических и административно-хозяйственных работников	37 человек/ 97,4 %
1.14	Соотношение "педагогический работник/воспитанник" в дошкольной образовательной организации	34 человека/ 274 человека 1/8
1.15	Наличие в образовательной организации следующих педагогических работников:	
1.15.1	Музыкального руководителя	да
1.15.2	Инструктора по физической культуре	да
1.15.3	Учителя-логопеда	да
1.15.4	Учителя-логопеда Логопункта	да
1.15.5	Учителя-дефектолога	да
1.15.6	Педагога-психолога	да
2.	Инфраструктура:	
2.1	Общая площадь помещений, в которых осуществляется образовательная деятельность, в расчете на одного воспитанника	Общая площадь 1029,7 кв. м на одного воспитанника - 3,8 кв. м
2.2	Площадь помещений для организации дополнительных видов деятельности воспитанников	404,3 кв. м

2.3	Наличие физкультурного зала	да
2.4	Наличие музыкального зала	да
2.5	Наличие кабинета педагога-психолога	да
2.6	Наличие кабинета учителя-логопеда	да
2.7	Наличие прогулочных площадок, обеспечивающих физическую активность и разнообразную игровую деятельность воспитанников на прогулке	да
3	Структурные подразделения:	
3.1	Логопедический пункт	да
3.2	Центр игровой поддержки	да